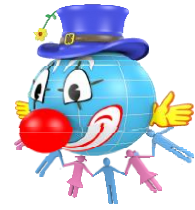




# Il Pianeta dei Clown

## CLOWN IN CORSIA

Associazione di volontariato Onlus  
C.F. 94050180036



## Regolamento interno dell'associazione "Il Pianeta dei clown"

Il presente regolamento si prefigge di regolare le attività del volontario clown, integrando alcuni punti non previsti nello statuto.

Questo regolamento è valido a tutti gli effetti come strumento di gestione delle attività, annulla e sostituisce ogni regolamento precedente.

### ART 1 CODICE DEONTOLOGICO

Art 1.1 Il volontario clown che interviene in ospedale possiede una competenza specifica nell'arte del clown. Riceve dall'associazione una formazione mirata al servizio nel mondo ospedaliero, per capire e rispettare questo ambiente.

Art.1.2 Mantenere un atteggiamento improntato a comprensione, cortesia, spirito di amicizia, discrezione verso il malato e i suoi familiari. Non diffondere notizie private ricevute dai malati o dai parenti di questi. Evitare di portare i propri problemi all'interno delle strutture ove si presta servizio.

Art 1.3 Non richiedere benefici per sé, congiunti o amici da parte delle strutture sanitarie con cui si viene a contatto durante il servizio.

Art 1.4 Operare in equipe, evitando "protagonismi".

Art 1.5 Obbligo per i soci tirocinanti di essere affiancati nel loro periodo di tirocinio.

Art 1.6 Rispettare la puntualità in servizio.

Art 1.7 Obbligo di spegnere il telefono cellulare o tenerlo in modalità silenzioso.

Art 1.8 Evitare di fumare durante il servizio e in prossimità dei luoghi dove si presta attività.

Art 1.9 Esprimersi sempre in modo consono al luogo e non provocare lamentele da parte del personale medico e paramedico.



# Il Pianeta dei Clown

## CLOWN IN CORSIA



Associazione di volontariato Onlus  
C.F. 94050180036

---

Art 1.10 Non portare persone esterne, non autorizzate dall'Associazione.

Art 1.11 Eseguire i propri interventi nel rispetto del lavoro dei medici e dei paramedici; della dignità, della personalità e dell'intimità del malato e della sua famiglia, indipendentemente da origine, sesso, nazionalità, religione, abitudini della persona.

Art 1.12 Astenersi da qualunque osservazione che potrebbe essere inadeguata e prestare attenzione a non fare allusioni destabilizzanti sulle origini, abitudini, convinzioni religiose e politiche del malato.

Art 1.13 Rispettare il "segreto professionale" e le informazioni confidenziali; il "segreto" riguarda ciò che viene confidato, visto, letto, sentito o capito sull'identità e sullo stato di salute del malato: la discrezione si impone dentro e fuori dall'ospedale (es. foto pubblicate su internet e su Facebook con malati e bambini.)

Art 1.14 Accedere alle camere solo previo permesso del personale infermieristico, sempre nel rispetto del "segreto professionale".

Art 1.15 Essere sempre attento alla sicurezza del paziente, evitando di creare situazioni di pericolo con le proprie azioni per lo stesso.

Art 1.16 Rispettare il regolamento interno, le norme di igiene e di sicurezza del reparto e dell'ospedale.

Art 1.17 Astenersi dal giudicare e/o commentare eventuali proteste riguardo a disservizi nell'ospedale, il reparto, problemi del personale o di gestione.

Art 1.18 Non accettare né chiedere mai compensi o mance in denaro per gli interventi in ospedale.

Art 1.19 Non utilizzare il logo e il nome dell'associazione a scopo di lucro. Chi intendesse effettuare prestazioni a titolo privato con compenso personale è obbligato a non utilizzare il camice, a non esibire il tesserino e non utilizzare il nome dell'associazione, il logo ed il proprio nome clown.



# Il Pianeta dei Clown

## CLOWN IN CORSIA

Associazione di volontariato Onlus  
C.F. 94050180036



### ART 2 I SOCI

#### Art 2.1 SOCIO CLOWN - CLOWN PATCHATO:

I Soci Clown Patchati sono tutti coloro che hanno partecipato e superato il corso di formazione e il tirocinio formativo. Possono prestare servizio di volontariato all'interno di strutture ospedaliere, case di riposo o strutture similari. Hanno diritto di voto alle assemblee e possono ricoprire incarichi interni all'associazione.

Ogni Socio Clown Patchato può usufruire di un periodo di aspettativa (da tre mesi ad un massimo di dodici) previa richiesta al direttivo. Al termine dei dodici mesi di aspettativa si può rientrare in servizio solo dopo aver effettuato tre uscite con il proprio capo zona. Durante l'aspettativa vige l'obbligo di partecipare a serate formative.

#### Art 2.2 SOCIO CLOWN TIROCINANTE:

I Soci Clown Tirocinanti sono tutti coloro che hanno superato il corso di formazione e hanno pertanto diritto ad effettuare il servizio, sempre in presenza di almeno un Socio Clown Patchato, all'interno delle strutture ospedaliere, case di riposo o strutture similari.

Hanno diritto di voto nelle assemblee e possono ricoprire incarichi all'interno dell'associazione.

#### Art 2.3 SOCIO SOSTENITORE:

Sono considerati Soci Sostenitori coloro che al 30 Novembre dell'anno in corso hanno versato la quota associativa stabilita ma che non prendono parte agli interventi in strutture ospedaliere, case di riposo o similari. Il Socio Sostenitore può diventare Socio Clown Patchato dopo aver preso parte al percorso formativo e superato l'anno di tirocinio. Il Socio Sostenitore non ha diritto di voto alle assemblee.



# Il Pianeta dei Clown

## CLOWN IN CORSIA



Associazione di volontariato Onlus  
C.F. 94050180036

---

### Art 2.4 Perdita della qualità di Socio:

I volontari possono perdere la qualità di Socio Clown per dimissioni, decesso e/o esclusione deliberata dal Consiglio Direttivo. Possono altresì decadere dall'incarico e per i seguenti casi:

- a. Dimissioni volontarie, comunicate in forma scritta e/o in forma elettronica, direttamente al Consiglio Direttivo e al proprio capozona;
- b. Esclusione dall'associazione per lo svolgimento di attività incompatibili con quella dell'associazione stessa, per mancata ottemperanza alle norme statutarie e al rispetto del presente regolamento, per aver arrecato danni morali e materiali all'associazione, per danneggiamento all'immagine dell'associazione con il proprio comportamento sociale;
- c. Sospensione ingiustificata e non motivata dal servizio attivo per un periodo superiore a 6 mesi consecutivi;
- d. Mancato pagamento entro i termini della quota associativa annuale e di quella integrativa, ove prevista dall'associazione;
- e. Numero minimo annuale di servizi non raggiunto e non giustificato.

È fatto divieto assoluto ai soci di portare visitatori/accompagnatori estranei all'associazione durante tutti i servizi. Chi dovesse contravvenire a questa regola sarà passibile di sospensione/esclusione dall'associazione.

Eventuali deroghe a quanto sopra, devono essere approvate dal Consiglio Direttivo.

I soci non possono collaborare con altre associazioni dalle finalità analoghe all'associazione "Il Pianeta dei Clown". Possono svolgere volontariato in tutti gli altri ambiti.

## ART 3 REGOLE PER SERVIZI IN OSPEDALE E STRUTTURE SIMILARI

### Art 3.1 Indossare abbigliamento specifico:

- Tesserino di riconoscimento con fototessera, da portare anche in caso di momenti di rappresentanza
- Camice bianco (disegnato e colorato a piacere)
- Patch (che deve essere apposta sulla manica sinistra del camice)
- Nel rispetto dei pazienti è importante osservare le norme igieniche



# Il Pianeta dei Clown

## CLOWN IN CORSIA

Associazione di volontariato Onlus  
C.F. 94050180036



Art 3.2 L'abbigliamento specifico è OBBLIGATORIO quando si presta servizio in ospedale, strutture sanitarie e case di riposo.

Per gli eventi in piazza non è obbligatorio l'utilizzo del camice. Il socio clown che presta servizio in piazza per l'associazione è tenuto però a rendersi riconoscibile come membro della stessa tramite tesserino.

Art 3.3 Svolgere servizio esclusivamente nei giorni e negli orari previsti dall'associazione. Evitare di prestare servizio da soli; il servizio deve essere espletato da due o più operatori. Eventuali deroghe a quanto sopra devono essere autorizzate dal Direttivo. Operare esclusivamente come volontario-clown, attività per cui si è formati, evitando atteggiamenti che non competono, quali dare consigli, invitare il paziente o i suoi congiunti a parlare della malattia o dei medici, ecc.

Art 3.4 Rispettare l'obbligo minimo di 3 uscite a trimestre presso strutture ospedaliere, case di riposo o strutture similari.

Le disponibilità vengono programmate in anticipo; pertanto le assenze vanno tempestivamente comunicate al Capo Zona che provvede alle eventuali sostituzioni.

Art 3.5 Adempiere l'obbligo di briefing finale dopo le uscite in corsia.

Art 3.6 La patch e il tesserino di riconoscimento, rilasciati in comodato d'uso, devono essere restituiti in caso di cessata attività.

## ART 4 ASSEMBLEE E RIUNIONI

Art 4.1 La partecipazione alle assemblee generali e ai corsi di aggiornamento è considerata obbligatoria. Si raccomanda inoltre un'attiva partecipazione anche alle riunioni di zona.

## ART 5 QUOTE E VERSAMENTI

Art 5.1 La quota associativa annuale deve essere versata entro e non oltre il 30 Novembre dell'anno e ha validità per l'anno successivo.



# Il Pianeta dei Clown

## CLOWN IN CORSIA



Associazione di volontariato Onlus  
C.F. 94050180036

---

Art 5.2 Per ragioni di tracciabilità, qualsiasi somma di denaro (quote associative, ricavati degli eventi, donazioni e similari) dovrà essere versato attraverso bonifico bancario o postale su cui va sempre riportata la relativa causale.

### ART 6 PROVVEDIMENTI DISCIPLINARI

A - Richiamo verbale, in caso di inadempienze giudicate lievi.

B - Richiamo scritto, in caso di reiterata inadempienza per la quale il socio sia stato richiamato in precedenza.

C - Sospensione da tutte le attività dell'associazione per un tempo commisurato alla trasgressione compiuta e ritenuto congruo dal Consiglio Direttivo.

D - Espulsione.

Il Consiglio Direttivo delibera entro 60 giorni dalla segnalazione l'entità della sanzione.

All'interessato e in copia al capo zona viene fornita comunicazione scritta.

### ART 7 EVENTI

Art 7.1 Si considerano eventi tutte le manifestazioni utili all'associazione tese a raccogliere fondi e/o promuovere le finalità benefiche dell'associazione stessa.

Art 7.2 Ogni iniziativa organizzata dai soci Clown deve essere comunicata al Consiglio Direttivo per l'approvazione mediante e-mail o posta ordinaria con un preavviso minimo di 20 giorni tramite il capozona, che effettuerà una prima valutazione dell'evento.

Art 7.3 Il socio che organizza un evento deve essere presente allo stesso.

Art 7.4 Qualsiasi evento presentato fuori tempo massimo o proposto al di fuori dei canali ufficiali non viene preso in considerazione dal Consiglio Direttivo.

Art 7.5 I Soci Clown possono aderire ad iniziative, manifestazioni, eventi di altre associazioni, per parlare della propria esperienza di clown in corsia e/o promuovere l'associazione "Il Pianeta dei Clown" previa richiesta scritta di partecipazione che includa motivazioni e contenuti dell'intervento al direttivo che ne dà autorizzazione.



# Il Pianeta dei Clown

## CLOWN IN CORSIA

Associazione di volontariato Onlus  
C.F. 94050180036



Art 7.6 È facoltà del Consiglio Direttivo prendere provvedimenti nei confronti dei Soci Clown che non abbiano rispettato le modalità sopra indicate.

### ART 8 FORMATORI

Art 8.1 Tutti i Soci Clown Patchati, facenti parte dell'associazione da almeno un anno, possono presentare richiesta al Direttivo per svolgere il ruolo di formatore. È compito dello psicologo valutarne l'idoneità ed equilibrare il gruppo dei formatori in modo da permettere a ogni socio clown Patchato la possibilità di farne parte.

Art 8.2 I formatori sono tenuti al "segreto professionale" e non possono divulgare notizie private apprese durante la formazione.

Art 8.3 I formatori, inoltre, non possono far intervenire ai corsi persone estranee se non autorizzate dal Consiglio Direttivo.

Art 8.4 I formatori possono essere affiancati e/o sostituiti da altri soci clown Patchati, designati in accordo con il Direttivo, per accompagnare i Soci Clown tirocinanti nelle uscite del loro periodo di formazione.

Art 8.5 Dovranno seguire a loro volta i corsi di formazione e aggiornamento previsti dall'associazione.

### ART 9 FORMAZIONE

Art 9.1 La formazione viene concordata tra Consiglio Direttivo, psicologo e formatori tenendo conto delle peculiarità del servizio dell'associazione.

### ART 10 CAPOZONA

Art 10.1 Il Capozona:

- è responsabile della comunicazione al gruppo clown di cui è referente mediante gli strumenti opportuni (e-mail, telefono, cellulare, riunioni di zona);



# Il Pianeta dei Clown

## CLOWN IN CORSIA



Associazione di volontariato Onlus  
C.F. 94050180036

---

- fa rispettare al gruppo di cui è referente il regolamento vigente;
- si fa carico delle diverse esigenze del suo gruppo nonché valuta le problematiche, informando tempestivamente il Consiglio Direttivo laddove lo ritenga necessario;
- non può divulgare informazioni personali di clown del gruppo di cui è responsabile ad altri soci che non facciano parte del Direttivo;
- gestisce e verifica le uscite dei soci nella propria zona. La presenza di soci clown appartenenti ad altre zone dovrà essere registrata a parte, verificata e segnalata dal capo zona di cui fanno parte. Il totale mensile delle uscite di ogni socio clown facente parte del gruppo, dovrà essere comunicato al segretario del Consiglio Direttivo;
- prende delle presenze agli eventi. Queste sono da inserire in un registro apposito, differente, rispetto a quello delle presenze nelle strutture sanitarie;
- fornisce al gruppo di cui fa parte tutto il materiale messo a disposizione dei Soci clown dall'associazione per svolgere il loro servizio;
- è promotore, in prima persona o come portavoce di un socio Clown della sua zona di competenza, di manifestazioni di piazza o eventi per la raccolta fondi o promozione dell'associazione. È compito dei membri del Consiglio Direttivo approvare la richiesta;
- comunica proposte e progetti in tempi utili al Consiglio Direttivo che ne valuterà la fattibilità e le risorse a disposizione;
- il capo zona può chiedere di essere affiancato da un socio clown, da scegliersi preferibilmente fra quanti non svolgono già altre mansioni nell'associazione. Può inoltre, in caso di assenza alla riunione di zona, delegare un clown di fiducia preavvisando in tempo utile i membri del Consiglio Direttivo e i Soci Clown del suo gruppo;
- alle riunioni, il capozona può indicare un socio clown che assume le funzioni di segretario di zona che ha il compito di redigere ed inviare il verbale della riunione al Consiglio Direttivo;
- il capo zona accompagna il socio che rientra dopo un anno di aspettativa, secondo modalità previamente concordate.

IL PRESIDENTE (Roberto Rattazzi)

IL DIRETTIVO